



ສາທາລະນະລັດ ປະຊາທິປະໄຕ ປະຊາຊົນລາວ.  
ສັນຕິພາບ ເອກະລາດ ປະຊາທິປະໄຕ ເອກະພາບ ວັດທະນາຖາວອນ.

ຄູ່ມື

ການສ້າງລະບົບຄວບຄຸມພາຍໃນ  
ສໍາລັບການຜະລິດກະສິກໍາອິນຊີແບບກຸ່ມ  
ກົມປູກຝັງພະແນກມາດຕະຖານ  
ນະຄອນຫລວງວຽງຈັນ, ສິງຫາ 2011  
ບົດນໍາ

ເພື່ອຜັນຂະຫຍາຍ ນະໂຍບາຍຂອງພັກ ວ່າດ້ວຍການຜະລິດກະສິກໍາສະອາດ, ແຜນງານ ຜະລິດພືດ ສະບຽງ ແລະ ພືດ ເປັນສິນຄ້າ ຂອງຂະແໜງການກະສິກໍາ ແລະ ປ່າໄມ້, ກົມປູກຝັງ ໄດ້ພະຍາຍາມ ສ້າງບັນດານິຕິກໍາ ແລະ ລະບຽບການຕ່າງໆ ເພື່ອເປັນບ່ອນອີງໃຫ້ແກ່ ທຸກພາກສ່ວນ ນໍາໃຊ້ ເປັນບ່ອນ ອີງໃນການຈັດຕັ້ງປະຕິບັດ.

ຄູ່ມືການສ້າງລະບົບຄວບຄຸມພາຍໃນ ສໍາລັບການຜະລິດກະສິກໍາ ອິນຊີ ແບບກຸ່ມ ໄດ້ສ້າງຂຶ້ນມາ ເພື່ອເປັນຄູ່ມື ແລະ ບ່ອນອີງໃຫ້ແກ່ກຸ່ມຜູ້ຜະລິດກະສິກໍາ ອິນຊີ ແລະ ວິຊາການທີ່ກ່ຽວຂ້ອງ ໃນການ ຄວບຄຸມມາດຕະຖານ ການຜະລິດກະສິກໍາອິນຊີ ຢູ່ພາຍໃນກຸ່ມຜູ້ຜະລິດຕ່າງໆ ໃຫ້ຖືກຕ້ອງ ແລະ ສອດຄ່ອງ ຕາມມາດຕະຖານ ແລະ ຫລັກການຕ່າງໆ ຂອງການຜະລິດກະສິກໍາ ອິນຊີ ແນ່ໃສ່ສົ່ງເສີມ ການຜະລິດ ກະສິກໍາ ອິນຊີ ເປັນສິນຄ້າ ໃຫ້ນັບມື້ນັບຫລາຍຂຶ້ນ.

ປຶ້ມຄູ່ມືເຫລົ່ານີ້ ໄດ້ຮຽບຮຽງ ແລະ ພັດທະນາມາຈາກ ບົດຮຽນຕົວຈິງ ແລະ ເອກະສານອ້າງອີງ ຈາກແຫຼ່ງຕ່າງໆ. ດັ່ງນີ້, ກົມປູກຝັງ ຫວັງຢ່າງຍິ່ງວ່າ ຈະສ້າງຄວາມອໍານວຍສະດວກ ທາງດ້ານ ວິທີ ປະຕິບັດ ໃຫ້ແກ່ ກຸ່ມຜູ້ຜະລິດ ແລະ ຜູ້ປະກອບການ ນໍາໄປໝູນໃຊ້ ໃນການຜະລິດ ກະສິກໍາ ອິນຊີ ໃນ ກຸ່ມບ້ານພັດທະນາ ຫລື ຟາມ ເພື່ອເປັນແນວທາງໃຫ້ກັບ ວິຊາການໃນການຍົກລະດັບ ຄຸນນະພາບ ຂອງ ການຜະລິດກະສິກໍາ ອິນຊີ ໃຫ້ດີຍິ່ງຂຶ້ນ.

ປຶ້ມຄູ່ມື ສະບັບນີ້ ໄດ້ຈັດພິມເປັນຄັ້ງທໍາອິດ. ດັ່ງນັ້ນ, ຈິ່ງປາສະຈາກບໍ່ໄດ້ ຂໍຂາດຕົກບົກຜ່ອງ ດ້ານ ຕ່າງໆ. ຊຶ່ງກົມປູກຝັງ ພ້ອມຍອມຮັບ ຄໍາຕໍານິຕິຊົມ ເພື່ອເອົາມາປັບປຸງແກ້ໄຂ ແລະ ປັບປຸງ ປຶ້ມຄູ່ມືຫົວນີ້ ໃຫ້ດີຂຶ້ນເລື້ອຍໆ.

ຫົວໜ້າກົມປູກຝັງ  
ດຣ. ມົນທາທິບ ຈັນເພັງໄຊ

# 1. ຫຼັກການ ແລະ ເຫດຜົນ

ການຜະລິດ ກະສິກຳ ຢູ່ ສປປ ລາວ ຍັງເປັນການຜະລິດ ແບບຂະໜາດນ້ອຍ ກະແຈກ ກະຈາຍ, ໃນກໍລະນີ ຕ້ອງການຍັງຍືນ ມາຕະຖານ ຈຶ່ງມີຄວາມຫຍຸ້ງຍາກ ແລະ ມີຄ່າໃຊ້ຈ່າຍສູງ ສຳລັບຊາວ ກະສິກອນ ທີ່ຈະຂໍການຍັງຍືນເປັນລາຍບຸກຄົນ. ດັ່ງນັ້ນ, ເພື່ອຫຼຸດຜ່ອນບັນຫາດັ່ງກ່າວ ຈຶ່ງມີຄວາມຈຳເປັນ ຕ້ອງໄດ້ ລວມຕົວກັນ ຜະລິດເປັນກຸ່ມ ແລະ ຂໍການຍັງຍືນ ແບບກຸ່ມ. ດັ່ງນັ້ນ ການຂໍສະໝັກການຍັງຍືນ ມາດຕະຖານແບບກຸ່ມ ຈຶ່ງມີຄວາມຈຳເປັນຕ້ອງສ້າງລະບົບຄວບຄຸມພາຍໃນ ເພື່ອຄວບຄຸມ ແລະ ເບິ່ງແຍງ ລະບົບການຜະລິດ ແລະ ມາດຕະຖານຄຸນນະພາບ ຢູ່ໃນກຸ່ມຜະລິດ.

## 1.1 ຈຸດປະສົງ

ເພື່ອອໍານວຍຄວາມສະດວກໃຫ້ແກ່ ກຸ່ມຜູ້ຜະລິດກະສິກຳ ອິນຊີ ແລະ ວິຊາການທີ່ກ່ຽວຂ້ອງ ໃນການ ສ້າງລະບົບ ຄວບຄຸມພາຍໃນ ໃຫ້ຖືກປະຕິບັດ ຕາມມາດຕະຖານ ກະສິກຳ ອິນຊີ ແນ່ໃສ່ຮັບປະກັນ ດ້ານ ຄຸນນະພາບ ຂອງຜົນຜະລິດ ກະສິກຳອິນຊີ ແນ່ໃສ່ ຮັບປະກັນ ດ້ານຄຸນນະພາບ ຂອງຜົນຜະລິດ ກະສິກຳ ອິນຊີ.

## 1.2 ຂອບເຂດການນຳໃຊ້

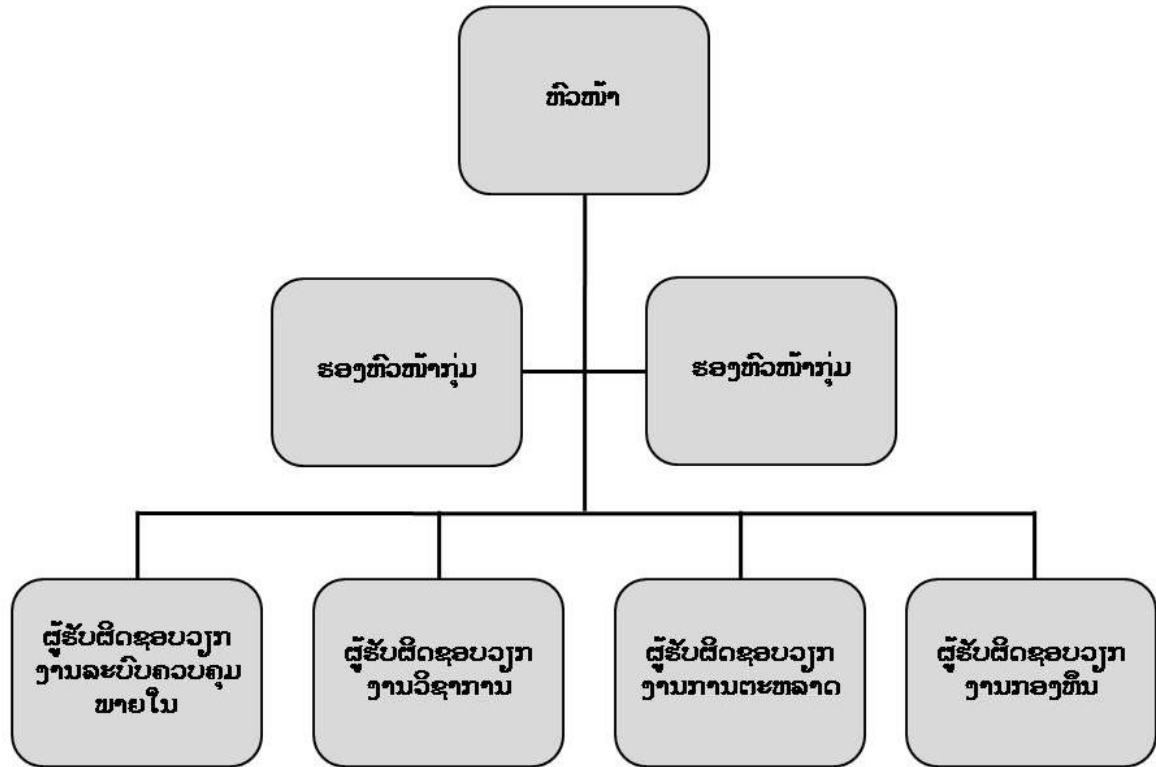
- ຄູ່ມື ການສ້າງລະບົບຄວບຄຸມພາຍໃນ ມີຂອບເຂດການນຳໃຊ້ດັ່ງນີ້:
- ການສົ່ງເສີມຄວາມຮູ້ ກ່ຽວກັບ ການຜະລິດ ກະສິກຳ ອິນຊີ ໃຫ້ແກ່ກຸ່ມ ຜະລິດ, ຜູ້ສົນໃຈ ແລະ ນັກຮຽນປັນຍາຊົນ
  - ການຈັດການລະບົບຄວບຄຸມພາຍໃນ ຂອງກຸ່ມຜູ້ຜະລິດ ໃຫ້ປະຕິບັດຖືກຕ້ອງ ຕາມມາດຕະຖານ ກະສິກຳ ອິນຊີ.

# 2. ຄວາມໝາຍຄວາມສຳຄັນຂອງກຸ່ມ

ກຸ່ມຜູ້ຜະລິດ ມີບົດບາດສຳຄັນ ໃນການກຳນົດທິດທາງ ແລະ ແຜນການ ພັດທະນາຂອງກຸ່ມ ໃຫ້ໄປ ຕາມທິດທາງ ແລະ ນະໂຍບາຍ ຂອງພັກ-ລັດຖະບານ. ນອກຈາກນັ້ນ, ການຜະລິດ ແບບກຸ່ມຍັງສາມາດ ເຂົ້າເຖິງແຫຼ່ງທຶນ ແລະ ການຊ່ວຍເຫລືອ ທາງດ້ານວິຊາການ ຈາກພາກສ່ວນຕ່າງໆ ດັ່ງກ່າວ ແລະ ພ້ອມທັງເພີ່ມ ອຳນາດໃນການແຂ່ງຂັນ ທາງດ້ານລາຄາ ແລະ ຕະຫລາດອີກດ້ວຍ.

# 3. ໂຄງຮ່າງການຈັດຕັ້ງ.

ໂດຍທົ່ວໄປກຸ່ມຜູ້ຜະລິດໜຶ່ງໆ ຈະປະກອບດ້ວຍຫົວໜ້າ ແລະ ຄະນະກຸ່ມ ຈຳນວນໜຶ່ງ. ນອກນັ້ນ, ຍັງປະກອບມີ ຜູ້ຮັບຜິດຊອບ ດ້ານວຽກງານ ຕ່າງໆເຊັ່ນ: ວຽກງານຄວບຄຸມ ລະບົບ ຄຸນນະພາບ, ວຽກ ງານວິຊາການ, ວຽກງານການຕະຫລາດ ແລະ ກອງທຶນ-ສະຫວັດດີການກຸ່ມເປັນຕົ້ນ.



**4. ຄະນະກຳມະການ**

ຄະນະກຳມະການຈະປະກອບດ້ວຍ ຫົວໜ້າກຸ່ມ, ຮອງຫົວໜ້າກຸ່ມ, ຜູ້ຮັບຜິດຊອບ ວຽກງານ ແຕ່ລະດ້ານເຊັ່ນ: ຜູ້ຮັບຜິດຊອບວຽກງານ ລະບົບຄວບຄຸມພາຍໃນ, ຜູ້ຮັບຜິດຊອບວຽກງານວິຊາການ, ຜູ້ຮັບຜິດຊອບວຽກງານ ການຕະຫລາດ ແລະ ຜູ້ຮັບຜິດຊອບ ວຽກງານກອງທຶນ ເປັນຕົ້ນ.

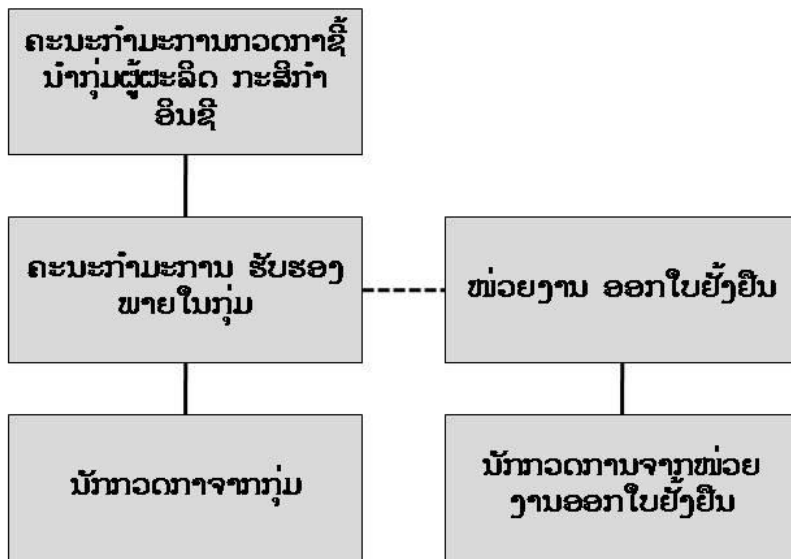
**5. ພາລະບົດບາດຂອງຄະນະກຳມະການກຸ່ມ.**

ຕຳແໜ່ງ	ບົດບາດໜ້າທີ່	ຜູ້ມີອຳນາດແຕ່ງຕັ້ງ
ຫົວໜ້າກຸ່ມ	<ul style="list-style-type: none"> <li>- ອະນຸມັດ ແລະ ຮັບຮອງ ຄູ່ມື ລະບົບຄວບຄຸມພາຍໃນກຸ່ມ ຜູ້ຜະລິດຂອງຕົນ ໂດຍການເຫັນດີຂອງຄະນະກຳມະການ.</li> <li>- ເຮັດສັນຍາ ສະມາຊິກ ພາຍໃນກຸ່ມ</li> <li>- ຮັບຮອງການຕົກລົງເຫັນດີ ຂອງ ຄະນະກຳມະການກຸ່ມ</li> </ul>	ຄະນະກຳມະ ການກຸ່ມ
ຮອງຫົວໜ້າກຸ່ມ ຜູ້ຮັບຜິດຊອບ ວຽກງານລະບົບ ຄວບ	<ul style="list-style-type: none"> <li>- ສະນັບສະໜູນ ວາງນະໂຍບາຍລວມ ຂອງ ການຜະລິດ ກະສິກຳອິນຊີ ແລະ ລະບົບຄວບຄຸມ ພາຍໃນ.</li> </ul>	ຄະນະກຳມະ ການກຸ່ມ

<p>ຄຸມພານໃນ</p>	<ul style="list-style-type: none"> <li>- ພັດທະນາລະບົບ ຄວບຄຸມພາຍໃນ ຂອງ ການ ຜະລິດກະສິກຳອິນຊີ.</li> <li>- ປະສານງານກັບໜ່ວຍງານ ອອກໃບຢັ້ງຢືນ ເພື່ອ ໃຫ້ກຸ່ມປະຕິບັດ ຕາມຂໍ້ກຳນົດ ຂອງລະບົບ ຄວບ ຄຸມ ພາຍໃນທີ່ໜ່ວຍງານ ອອກໃບຢັ້ງຢືນ ວາງ ອອກ.</li> <li>- ປະສານງານກັບໜ່ວຍງານ ກວດກາຢັ້ງຢືນ ຈາກ ພາຍນອກ</li> <li>- ມອບໃຫ້ວຽກງານ ກວດກາລະບົບຄວບຄຸມພາຍໃນ ໃຫ້ແກ່ ພະນັກງານກວດກາຢູ່ແຕ່ລະກຸ່ມ</li> <li>- ອອກແບບລະບົບ ເອກະສານ ຂອງ ລະບົບຄວບ ຄຸມ ພາຍໃນ</li> <li>- ແຈ້ງຜົນພິຈາລະນາການຢັ້ງຢືນ ໃຫ້ກຸ່ມຜູ້ຜະລິດ ຮັບຮູ້.</li> </ul>	
<p>ຮອງຫົວໜ້າກຸ່ມ ຜູ້ ຮັບຜິດຊອບ ວຽກ ງານວິຊາການ ກະສິກຳອິນຊີ</p>	<ul style="list-style-type: none"> <li>- ຈັດກິດຈະກຳ ສົ່ງເສີມ ຂະບວນການ ຮຽນຮູ້ເລື່ອງ ການຜະລິດກະສິກຳອິນຊີ ລວມທັງມາດຕະຖານນ ກະສິກຳອິນຊີ ໃຫ້ກັບກຸ່ມຜູ້ຜະລິດ.</li> <li>- ເກັບຂໍ້ມູນ ເອກະສານເຊັ່ນ: ແຜນວາດ, ທີ່ຕັ້ງ, ປະ ຫັວດຟາມ ແລະ ຂຶ້ນທະບຽນຟາມ.</li> <li>- ຈັດຝຶກ ອົບຮົມ ໃຫ້ກັບ ວິຊາການ ພາຍໃນກຸ່ມ ຜະລິດກະສິກຳອິນຊີ.</li> <li>- ແນະນຳເຕັກນິກວິຊາການ ກ່ຽວກັບການ ນຳໃຊ້ ປັດໃຈ ຜະລິດ ແລະ ເຮັດຝຸ່ນບົ່ມ, ຝຸ່ນໝັກ, ນ້ຳ ສະກັດ ຊີວະພາບ ແລະ ເຕັກນິກ ອື່ນໆ ທີ່ ກ່ຽວຂ້ອງກັບການຜະລິດ ກະສິກຳອິນຊີ.</li> </ul>	<p>ຄະນະກຳມະ ການ ກຸ່ມ</p>
<p>ຮອງຫົວໜ້າກຸ່ມ ຜູ້ ຮັບຜິດຊອບຝ່າຍ ການຕະຫລາດ</p>	<ul style="list-style-type: none"> <li>- ກວດກາການຮັບຊື້ ຜົນຜະລິດ ກະສິກຳ ອິນຊີ, ການຈັດຈຳແນກ ແລະ ການຈັດເກັບ ຜົນຜະລິດ ກະສິກຳ ອິນຊີ</li> <li>- ເກັບຂໍ້ມູນຜົນຜະລິດ, ການຊື້-ຂາຍ ຜົນຜະລິດ.</li> <li>- ບັນຊີ ແລະ ກ້ອງທຶນກຸ່ມ</li> </ul>	<p>ຄະນະກຳມະ ການ ກຸ່ມ</p>

<p>ພະນັກງານ ການ ກວດ ກາລະບົບ ຄວບຄຸມພາຍໃນ</p>	<ul style="list-style-type: none"> <li>- ຈັດລະບົບ ເອກະສານ ຂໍ້ມູນຂອງສະມາຊິກ ໃນກຸ່ມ ຜູ້ຜະລິດ ໃຫ້ທັນ ກັບເຫັດການ ແລະ ຄົບຖ້ວນ</li> <li>- ໃຫ້ຄວາມຮູ້ກຸ່ມ ຜູ້ຜະລິດ ກ່ຽວກັບ ຂໍ້ກຳນົດໃນ ມາດຕະຖານ ກະສິກຳ ອິນຊີ ແລະ ການປັບປຸງ ລະ ບຽບພາຍໃນກຸ່ມ ໃຫ້ເປັນຕາມມາດຕະຖານ</li> <li>- ກວດກາຟາມ ລະບົບຄວບຄຸມ ພາຍໃນ ຂອງ ສະມາຊິກ ພາຍໃນກຸ່ມ.</li> </ul>	<p>ຄະນະກຳມະ ການ ກຸ່ມ</p>
---	---	------------------------------

**ໂຮງຮ່າງຄະນະກຳມະການຮັບຮອງສະມາຊິກ  
ເພື່ອຂໍການຍັງຢືນ ກະສິກຳ ອິນຊີ**



**6. ຂອບເຂດຂອງຄະນະກຳມະການກຸ່ມ**

ປະກອບດ້ວຍສອງດ້ານຄື:

- ການຝຶກອົບຮົມ ໃຫ້ຄວາມຮູ້ ການຜະລິດ ໃຫ້ສະມາຊິກ ໃນກຸ່ມຜູ້ຜະລິດ.
- ໃຫ້ຄວາມຮູ້ ແລະ ແຫຼ່ງຂໍ້ມູນ ກ່ຽວກັບ ປັດໃຈການຜະລິດໃຫ້ສະມາຊິກ ໃນກຸ່ມຜູ້ຜະລິດ.

**6.1 ການຝຶກອົບຮົມດ້ານການຜະລິດໃຫ້ສະມາຊິກ**

ກຸ່ມຜະລິດ ກະສິກຳ ອິນຊີ ຈະເຮັດໜ້າທີ່ການຈັດຝຶກອົບຮົມ ໃຫ້ກັບ ສະມາຊິກ ແລະ ຜູ້ກ່ຽວກັບ ເຕັກການຜະລິດ, ລະບຽບການ ແລະ ມາດຕະຖານ ການຜະລິດກະສິກຳອິນຊີ ເພື່ອໃຫ້ສະມາຊິກ ແລະ ຜູ້ກ່ຽວຂ້ອງມີຄວາມຮູ້ ແລະ ຄວາມເຂົ້າໃຈ ດ້ານມາດຕະຖານ ແລະ ຂໍ້ກຳນົດ ຂອງໜ່ວຍງານ ອອກ ໃບຢັ້ງຢືນ. ການຈັດຝຶກອົບຮົມ ໃຫ້ສະມາຊິກ ປະກອບດ້ວຍຫົວຂໍ້ດັ່ງຕໍ່ໄປນີ້:

- ການປັບປຸງບຳລຸງດິນໃນລະບົບກະສິກຳອິນຊີ.
- ເຕັກນິກການເຮັດຜຸ່ນບົ່ມ, ນ້ຳສະກັດ
- ການວາງແຜນການໃຊ້ຜຸ່ນອິນຊີ
- ການປ້ອງກັນກຳຈັດສັດຕູພືດ ແບບກະສິກຳ ອິນຊີ
- ການຈັດການຫລັງການເກັບກ່ຽວ
- ການເຮັດແນວປ້ອງກັນ
- ມາດຕະຖານກະສິກຳ ອິນຊີ ກ່ຽວຂ້ອງກັບການຜະລິດ-ການຈັດການຟາມ ຂອງສະມາຊິກ ໃນກຸ່ມ ຢ່າງໜ້ອຍປີລະ 1 ເທື່ອ ຫລື ຕາມຄວາມຈຳເປັນ, ການຝຶກອົບຮົມຕ້ອງ ກ່ຽວຂ້ອງ ກັບການ ກວດກາຢັ້ງຢືນ ມາດຕະຖານ ກະສິກຳອິນຊີ ແລະ ຂໍ້ກຳນົດ ຫລື ລະບຽບບັງຄັບ ສຳລັບ ສະມາຊິກ.

## 6.2 ການສະໜອງຂໍ້ມູນຂ່າວສານ ດ້ານປັດໃຈການຜະລິດ.

ກຸ່ມຜະລິດກະສິກຳອິນຊີ ມີໜ້າທີ່ປະສານງານ, ໃຫ້ຄວາມຮູ້ ແລະ ແຫຼ່ງຂໍ້ມູນ ໃນການຈັດຫາປັດໃຈ ການຜະລິດ ໃຫ້ສະມາຊິກ ແລະ ເຮັດລາຍຊື່ ປັດໃຈການ ຜະລິດ ທີ່ສະມາຊິກ ສາມາດໃຊ້ເຂົ້າ ໃນການ ຜະລິດ ກະສິກຳອິນຊີ ໄດ້ເຊັ່ນ:

- ແນວພັນ.
- ຜຸ່ນອິນຊີ.
- ເຊື້ອຊີວະວິທະຍາ ແລະ ສານອິນຊີ ສຳລັບໃຊ້ການປ້ອງກັນກຳຈັດ ສັດຕູພືດ.
- ພາຊະນະບັນຈຸຜົນຜະລິດ, ກຸ່ມຜະລິດ ຈະຈັດການກວດ ແຫຼ່ງທີ່ມາ ຂອງປັດໃຈການຜະລິດ ທີ່ຕັ້ງ ຢູ່ບໍລິເວນ ໃກ້ຄຽງ ກັບສະມາຊິກ ໂດຍສະເພາະ ແຫຼ່ງທີ່ມາຂອງ ຂີ້ໄກ (ແລະສັດປີກອື່ນໆ) ວ່າມີ ຟາມໃດທີ່ສາມາດຜຸ່ນຄອກ ມາໃຊ້ຟາມກະສິກຳອິນຊີໄດ້ ແລະ ເຮັດລາຍຊື່ແຫຼ່ງ ທີ່ມາ ຂອງ ປັດໃຈການ ຜະລິດນັ້ນໃຫ້ສະມາຊິກຮັບຮູ້.

**7. ຂອບເຂດຂອງລະບົບຄວບຄຸມພາຍໃນ.**

ໂດຍທົ່ວໄປ ຂອບເຂດຂອງລະບົບຄວບຄຸມພາຍໃນ ຂອງ ກຸ່ມຜູ້ຜະລິດ ກະສິກຳ ອິນຊີ ປະກອບດ້ວຍ 4 ດ້ານຄື:

- ການຈັດຕັ້ງປະຕິບັດ ແລະ ສ້າງລະບຽບພາຍໃນຂອງກຸ່ມ.
- ການຮັບສະໝັກ ສະມາຊິກ ແລະ ກວດກາຟາມ.
- ການຂຶ້ນທະບຽນຮັບຮອງ ສະມາຊິກພາຍໃນກຸ່ມ.
- ການພົວພັນ ກັບໜ່ວຍງານ ອອກໃບຢັ້ງຢືນ.

**7.1 ການສ້າງ ແລະ ປັບປຸງຂໍ້ກຳນົດ ແລະ ກົດໝາຍລະບຽບ ຂອງກຸ່ມ.**

ກຸ່ມຜູ້ຜະລິດ ກະສິກຳ ອິນຊີ ຕ້ອງໄດ້ສ້າງລະບຽບພາຍໃນ ຂອງກຸ່ມຂຶ້ນມາ ໂດຍອີງໃສ່ ມາດຕະຖານ ແລະ ຂໍ້ຫ້າມຕ່າງໆ ຂອງກະສິກຳ ອິນຊີ ທັງພາຍໃນ ແລະ ຕ່າງປະເທດ. ກຸ່ມຜູ້ຜະລິດ ກະສິກຳ ອິນຊີ ຕ້ອງປັບປຸງລະບຽບ ພາຍໃນຂອງກຸ່ມ ໃນເມື່ອມາດຕະຖານ ແລະ ຂໍ້ຫ້າມຕ່າງໆ ມີການ ປັບປຸງ ແລະ ປ່ຽນແປງ ເພື່ອໃຫ້ລະບຽບ ຂອງກຸ່ມ ສອດຄ່ອງກັບມາດຕະຖານ ກະສິກຳອິນຊີ.

**7.2 ການຮັບສະມາຊິກ ແລະ ກວດກາຟາມ.**

ກຸ່ມຜູ້ຜະລິດກະສິກຳອິນຊີ ຕ້ອງສ້າງແບບຟອມໃບສະໝັກສຳລັບ ຜູ້ຜະລິດທີ່ສົນໃຈ ທີ່ຈະເຂົ້າຮ່ວມກຸ່ມ ເພື່ອສ້າງຂໍ້ມູນ ພື້ນຖານຂອງຟາມ ຊຶ່ງປະກອບດ້ວຍ: ສັນຍາຂໍ້ຕົກລົງການເຂົ້າຮ່ວມກຸ່ມ, ປະຫວັດຟາມ, ແຜນທີ່ຟາມ ແລະ ແຜນການຜະລິດ ປະຈຳປີ.

ກຸ່ມຜູ້ຜະລິດກະສິກຳອິນຊີ ຈະກຳນົດເວລາໃນການກວດກາຟາມ ໃຫ້ແກ່ສະມາຊິກ ໂດຍພິຈາລະນາ ຈາກຄວາມສູງຂອງການຜະລິດ ແລະ ການປະຕິບັດ ຕາມມາດຕະຖານ ກະສິກຳອິນຊີ ພ້ອມທັງກຳນົດ ໄລຍະເວລາທີ່ ເໝາະສົມ ແລະ ມອບໝາຍໃຫ້ຜູ້ກວດກາຂອງກຸ່ມໄປກວດຟາມ, ແຕ່ຜູ້ກວດກາ ຂອງກຸ່ມ ບໍ່ສາມາດ ກວດກາຟາມ ຂອງຕົນເອງ ຫລື ຍາດພີ່ນ້ອງ. ການກວດກາຟາມ ຕ້ອງປະຕິບັດຢ່າງໜ້ອຍ ປີ ລະ 1 ຄັ້ງ.

**7.3 ການຂຶ້ນທະບຽນ ຮັບຮັບ ສະມາຊິກ ພາຍໃນ**

ຄະນະກຳມະການກຸ່ມ ຈະເປັນຜູ້ ພິຈາລະນາ ຮັບຮອງ ການຂຶ້ນທະບຽນ ສະມາຊິກ ແລະ ແຈ້ງຜົນ ການຮັບຮອງ ໃຫ້ສະມາຊິກພາຍໃນກຸ່ມ ຮັບຊາບ ພ້ອມທັງ ບັນທຶກ ລາຍຊື່ ສະມາຊິກ ທີ່ໄດ້ຮັບການຂຶ້ນ ທະບຽນ ຮັບຮອງ ຕາມລະບຽບ ຂອງກຸ່ມ ແລະ ສົ່ງສຳເນົາ ໃຫ້ໜ່ວຍງານ ອອກໃບຢັ້ງຢືນ.

ໃນກໍລະນີທີ່ມີການກວດພົບວ່າ ສະມາຊິກມີການລະເມີດລະບຽບ ຂອງກຸ່ມ, ກຸ່ມຈະກຳນົດບົດລົງໂທດ

ທີ່ເໝາະສົມ ເຊັ່ນ: ການຕັກເຕືອນ, ປັບໃໝ, ໂຈະ ການເຮັບຊື້ຜົນຜະລິດ, ເພີ່ມໄລຍະເວລາປັບປຸງ, ໃຫ້ ອອກຈາກກຸ່ມ ຫລື ມາດຕະການ ອື່ນໆ ທີ່ເໝາະສົມ.

ສະມາຊິກ ທີ່ຖືກລົງໂທດ ມີສິດສະເໜີຂໍໃຫ້ ຄະນະກຳມະການກຸ່ມ ພິຈາລະນາ ແລະ ທວນຄຳຕັດສິນ ຄືນໃໝ່ ໃນເວລາອັນເໝາະສົມ ແຕ່ໃນໄລຍະເວລາ ການສະເໜີ ຂໍໃຫ້ມີການ ພິຈາລະນາຄືນໃໝ່ ໃຫ້ຖື ວ່າ ຄຳຕັດສິນເກົ່າ ຂອງຄະນະກຳມະການກຸ່ມ ຍັງມີຜົນບັງຄັບໃຊ້ຢູ່.

#### **7.4 ການພົວພັນກັບໜ່ວຍງານອອກໃບຢັ້ງຢືນ.**

ຂະນະກຸ່ມ ຜູ້ຮັບຜິດຊອບວຽກງານ ລະບົບຄວມຄຸມພາຍໃນ ເປັນຜູ້ຮັບຜິດຊອບ ໃນການປະສານງານ ກັບໜ່ວຍງານ ອອກໃບຢັ້ງຢືນ ຕັ້ງແຕ່ ການສະໝັກ ຂໍການຢັ້ງຢືນ, ການຕໍ່ອາຍຸ ການຢັ້ງຢືນ (ລວມທັງ ສ້າງ ເອກະສານ ທີ່ກ່ຽວຂ້ອງ ປະກອບ ການສະໝັກ ຂໍການຢັ້ງຢືນ ແລະ ການຕໍ່ອາຍຸ) ຕະຫລອດຮອດ ການພົວພັນ ການກວດກາກຸ່ມ ແລະ ການຢັ້ງຢືນ ຂອງໜ່ວຍງານອອກໃບຢັ້ງຢືນ.

ແຕ່ລະປີກຸ່ມຜູ້ຜະລິດກະສິກຳ ອິນຊີ ຕ້ອງເຮັດລາຍງານ ປະຈຳປີ ຂອງ ລະບົບຄວບຄຸມພາຍໃນ ໃຫ້ ກັບ ໜ່ວຍງານ ອອກໃບຢັ້ງຢືນ.

### **8. ລາຍລະອຽດຂັ້ນຕອນການປະຕິບັດ.**

#### **8.1 ການຮັບສະໝັກ.**

1. ຜູ້ຜະລິດ ທີ່ມີຄວາມສົນໃຈ ຢາກເຂົ້າຮ່ວມກຸ່ມ ຜູ້ຜະລິດກະສິກຳອິນຊີ ທຸກຄົນຕ້ອງ ຂຶ້ນທະບຽນ ເປັນ ສະມາຊິກກຸ່ມ ໂດຍແຈ້ງໃຫ້ຄະນະກຳມະການ ຂອງກຸ່ມຮັບຮູ້ ແລະ ປະກອບເອກະສານດັ່ງລຸ່ມນີ້:
  - ສັນຍາຂໍ້ຕົກລົງ (ຜູ້ຜະລິດກັບ ກຸ່ມຜູ້ຜະລິດ)
  - ປະຫວັດຟາມ
  - ແຜນການຜະລິດ
  - ແຜນທີ່ຟາມທັງໝົດ ແລະ ແຜນທີ່ຟາມກະສິກຳ ອິນຊີ
2. ຫລັງຈາກການສະໝັກ ຜູ້ຜະລິດຕ້ອງເລີ່ມ ປະຕິບັດ ຕາມລະບຽບ ແລະ ຂໍ້ກຳນົດ ຂອງກຸ່ມ ແລະ ວັນທີ່ ຜູ້ຜະລິດ ສະໝັກເຂົ້າຮ່ວມກຸ່ມຈະເປັນ ມື້ເລີ່ມຕົ້ນ ຂອງໄລຍະປັບປຸງ.
3. ໃນກໍລະນີ ທີ່ເອກະສານ ສະໝັກບໍ່ຄົບຖ້ວນ ກຸ່ມຜູ້ຜະລິດ ຈະສົ່ງຄືນໃຫ້ຜູ້ສະໝັກ ຫລື ມອບໝາຍໃຫ້ວິຊາ ການທີ່ກ່ຽວຂ້ອງ ດຳເນີນການໃຫ້ຮຽບຮ້ອຍ ເປັນຕົ້ນແມ່ນ:
  - ການລົງລາຍເຊັນ ໃສ່ສັນຍາຂໍ້ຕົກລົງ, ປະຫວັດຟາມ ແລະ ແຜນການຜະລິດ
  - ແຜນທີ່ຟາມ ກະສິກຳ ອິນຊີ



- ການຜະລິດປະຈຳປີ
- ລາຍລະອຽດ ພື້ນທີ່ການຜະລິດກະສິກຳ ອິນຊີ

4. ຖ້າໃບສະໝັກຖືກຕ້ອງຄົບຖ້ວນ

- ກຸ່ມຜະລິດຕ້ອງກຳນົດ ເລກລະຫັດ ສະມາຊິກ ໃຫ້ກັບຜູ້ຜະລິດ ແລະ ເລກລະຫັດນີ້ຈະໃຊ້ກັບ ເອກະສານ ບັນທຶກຂໍ້ມູນຕ່າງໆ ຂອງຜູ້ຜະລິດຄົນນັ້ນ.
- ໃຫ້ບັນທຶກຂໍ້ມູນຂອງຜູ້ຜະລິດ ໃຫ້ແຈ້ງໃສ່ເອກະສານໃບສະໝັກ ລົງໃນຖານຂໍ້ມູນທະບຽນສະມາຊິກ ຂອງກຸ່ມຊິກ ຂອງກຸ່ມຜູ້ຜະລິດກະສິກຳອິນຊີ.
- ຜູ້ຜະລິດທີ່ສະໝັກເຂົ້າຮ່ວມກຸ່ມຈະໄດ້ຮັບເອກະສານຂອງກຸ່ມຄື:
  - ຂໍ້ກຳນົດ ແລະ ກົດລະບຽບການຜະລິດກະສິກຳອິນຊີ ຂອງກຸ່ມ.
  - ແບບຟອມບັນທຶກປັດໃຈການຜະລິດ

5. ໃນການຕໍ່ອາຍຸ ປະຈຳປີ ກຸ່ມຕ້ອງກະກຽມ ແຜນການຜະລິດປະຈຳປີ ໂດຍຖືເປັນເອກະສານການຕໍ່ອາຍຸປະຈຳປີຂອງສະມາຊິກ ແຕ່ລະຄົນ ຍົກເວັ້ນໃນກໍລະນີ ທີ່ມີການປ່ຽນແປງ ສິດການນຳໃຊ້ ທີ່ດິນກະສິກຳ ຫລື ຂໍ້ມູນກ່ຽວກັບສະມາຊິກ ຕ້ອງປັບປຸງ ຂໍ້ມູນ ໃນເອກະສານປະຫວັດຟາມ ແລະ ແຜນທີ່ຟາມ ໃຫ້ທ່ວງທັນກັບ ເຫດການ.

8.2 ການມອບໝາຍການກວດກາ

1. ຄະນະກຸ່ມ ຜູ້ຮັບຜິດຊອບ ວຽກງານລະບົບ ຄວບຄຸມ ພາຍໃນ ຈະເປັນຜູ້ຄັດເລືອກນັກກວດກາລະບົບ ຄວບຄຸມພາຍໃນຟາມ ໂດຍພິຈາລະນາຈາກຫຼັກການດັ່ງນີ້:
  - ນັກກວດກາຈະຕ້ອງການຝຶກອົບຮົມຈາກ ໜ່ວຍງານອອກໃບຢັ້ງຢືນ ຂອງກົມປູກຝັງ ຫລື ໜ່ວຍງານອອກໃບຢັ້ງຢືນອື່ນ ແລະ ໄດ້ຮັບການຄັດເລືອກໃຫ້ເປັນ ນັກກວດກາ ລະບົບຄວບຄຸມ ພາຍໃນ.
  - ນັກກວດກາ ທີ່ໄດ້ມອບໝາຍວຽກງານ ໃຫ້ກວດກາຟາມ ບໍ່ສາມາດ ກວດກາຟາມ ຂອງຕົນເອງ ແລະ ຍາດຕິພົນອື່ນ ກັບຜູ້ຜະລິດ ທີ່ອາດຈະເຮັດໃຫ້ນັກກວດກາ ບໍ່ໂປ່ງໃສ.
2. ໃນການກວດກາຟາມ ຄະນະກຸ່ມ ຜູ້ຮັບຜິດຊອບ ວຽກງານ ລະບົບຄວບຄຸມ ພາຍໃນ ຈະມອບໝາຍ ວຽກງານ ກວດກາໃຫ້ນັກກວດກາ ໄປກວດກາໃນໄລຍະເວລາ ຂອງການຜະລິດ ເຊັ່ນ: ໄລຍະເວລາ ປູກ ຫຼື ໄລຍະທີ່ມີຄວາມສູງ ສູງຕໍ່ການລະບາດ ຂອງພະຍາດ ແລະ ແມງໄມ້ ແລະ ຄວາມສູງທີ່ຈະໃຊ້ ສານເຄມີ ເຂົ້າໃນການຜະລິດ.

3. ຄະນະກຸ່ມ ຜູ້ຮັບຜິດຊອບ ວຽກງານລະບົບຄວບຄຸມພາຍໃນ ຕ້ອງຈຳແນກ ຜູ້ຜະລິດ ອອກເປັນ 2 ກຸ່ມ ຄື: ກຸ່ມທີ່ມີຄວາມສ່ຽງສູງ ແລະ ກຸ່ມທີ່ມີຄວາມສ່ຽງຕໍ່າ ໂດຍພິຈາລະນາຈາກ:
  - ໄລຍະເວລາ ຂອງການເຂົ້າຮ່ວມກຸ່ມ (ຜູ້ຜະລິດທີ່ເຂົ້າຮ່ວມໃນປີທຳອິດ ຈັດຢູ່ໃນກຸ່ມ ທີ່ມີຄວາມສ່ຽງສູງ).
  - ປະຫວັດຂອງການກວດກາ ຍັງຢືນ ແລະ ເງື່ອນໄຂການຍັງຢືນ ໃນປີຜ່ານມາ ທີ່ມີຄວາມສ່ຽງ ຕໍ່ຄວາມເປັນກະສິກຳ ເຄີມຂອງຜະລິດຕະພັນ.
4. ຄະນະກຸ່ມ ຜູ້ຮັບຜິດຊອບ ວຽກງານລະບົບຄວບຄຸມພາຍໃນ ຈະມອບໝາຍ ວຽກງານ ກວດກາຟາມ ທີ່ມີຄວາມສ່ຽງສູງ ໃຫ້ກັບນັກກວດກາທີ່ມີປະສົບການຫລາຍກວ່າ ແລະ ກຸ່ມທີ່ຄວາມສ່ຽງຕໍ່າ ໃຫ້ກັບນັກກວດກາ ທີ່ມີປະສົບການ ໜ້ອຍກວ່າ.
5. ເອກະສານຂໍ້ມູນ ຂອງຜູ້ສະໝັກ ລວມເຖິງລາຍງານ ການກວດກາ ໃນຄັ້ງທີ່ຜ່ານມາ ໃຫ້ກັບນັກກວດກາ.
6. ນັກກວດກາ ຈະລົງໄປກວດກາຟາມພາຍໃນ 15 ວັນ ຫຼັງຈາກທີ່ໄດ້ຮັບມອບໝາຍວຽກງານກວດກາ ໂດຍຜູ້ກວດກາ ຈະແຈ້ງໃຫ້ສະມາຊິກຮັບຮູ້ລ່ວງໜ້າ ຫຼື ບໍ່ແຈ້ງກໍໄດ້.
7. ການກວດກາຟາມ ຕ້ອງດຳເນີນການຢ່າງໜ້ອຍ ປີລະ 2 ຄັ້ງ ໃນກໍລະນີທີ່ມີການປູກພືດ ທີ່ຂໍການຍັງຢືນ ຫລາຍກວ່າ 1 ລຸ້ນ/ປີ ທາງກຸ່ມ ອາດຈະກຳນົດໃຫ້ ມີການກວດກາພິເສດເພີ່ມເຕີມ.

### 8.3 ການກວດກາຟາມ.

1. ກຸ່ມຜະລິດກະສິກຳອິນຊີ ຕ້ອງເຮັດການກວດກາຟາມພາຍໃນ ຂອງສະມາຊິກ ເພື່ອປະເມີນວ່າສະມາຊິກ ໄດ້ປະຕິບັດຕາມຂໍ້ກຳນົດ ຂອງມາດຕະຖານ ກະສິກຳອິນຊີ ຫຼື ບໍ່.
2. ສະມາຊິກທຸກຄົນຕ້ອງໄດ້ຮັບ ການກວດກາ ພື້ນທີ່ຜະລິດທັງໃນ ຟາມທີ່ເຮັດລະບົບກະສິກຳອິນຊີ ແລະ ລະບົບກະສິກຳເຄີມ.
3. ໃນການກວດກາຄັ້ງທຳອິດປະຈຳປີ ນັກກວດກາຕ້ອງກວດກາຟາມກະສິກຳ ອິນຊີ ແລະ ຟາມກະສິກຳເຄີມ ທຸກຟາມ ຂອງສະມາຊິກ ສຳລັບການກວດກາ ປະຈຳຄັ້ງທີ່ 2 ຈະກວດກາ ສະເພາະຟາມກະສິກຳ ອິນຊີ (ແຕ່ອາດມີການກວດກາຟາມ ກະສິກຳເຄີມ ເພີ່ມເຕີມ ໃນກໍລະນີ ທີ່ເຫັນວ່າມີຄວາມຈຳເປັນ).
4. ໃນແຕ່ລະຄັ້ງຂອງການກວດກາ ນັກກວດກາຟາມອາດຈະສຸ່ມກວດກາສະຖານທີ່ເກັບມ້ຽນ ເຄື່ອງມື ແລະ ສະຖານທີ່ເກັບຜົນຜະລິດ ຕະຫຼອດຮອດ ເອກະສານການຜະລິດອື່ນໆ.

5. ນັກກວດກາຟາມຈະກວດກາຄວາມຖືກຕ້ອງ ຂອງຂະບວນການຜະລິດ ກະສິກຳອິນຊີ ຂອງຜູ້ສະໝັກ ປະເມີນຄວາມສ່ຽງຂອງການຜະລິດ ປະເມີນຜົນຜະລິດ ສຳລັບພືດ ອິນຊີ ຂອງສະມາຊິກ ແຕ່ລະຄົນ ຕາມທີ່ລະບຸໄວ້ ໃນແບບຟອມ ລາຍງານການກວດກາຟາມ ໃນກໍລະນີມີຄວາມສ່ຽງ ນັກກວດກາຟາມ ຕ້ອງເຮັດການກວດກາ ນອກເໜືອຈາກ ຂໍ້ມູນທີ່ລະບຸໃນແບບຟອມ ການກວດກາ ແລະ ຂໍເອກະສານ ເພີ່ມເຕີມ ຈາກສະມາຊິກ.
6. ນັກກວດກາຟາມ ຈະດຳເນີນການກວດກາດ້ວຍການສຳພາດ ສະມາຊິກ ສັງເກດຟາມ ທີ່ທຳການ ຜະລິດ ແລະ ກວດສອບເອກະສານການຜະລິດ ທີ່ກ່ຽວຂ້ອງ.
7. ຂໍ້ມູນທີ່ໄດ້ຈາກການກວດກາຟາມ ນັກກວດກາຟາມ ຕ້ອງບັນທຶກໄວ້ໃນແບບຟອມ ບົດລາຍງານ ການ ກວດກາ ກ່ອນທີ່ໃຫ້ ສະມາຊິກໄດ້ອ່ານ ບົດລາຍງານ ການກວດກາຟາມ ຂອງຕົນ.

#### 8.4 ການຂຶ້ນທະບຽນສະມາຊິກພາຍໃນກຸ່ມ.

1. ເມື່ອການກວດກາຟາມຂອງລະບົບ ຄວບຄຸມພາຍໃນສຳເລັດ ແລ້ວບົດລາຍງານ ການກວດກາຟາມ ຕ້ອງຖືກສົ່ງໃຫ້ກັບຄະນະກຳມະການຂອງກຸ່ມ ເພື່ອພິຈາລະນາຂຶ້ນທະບຽນຮັບຮອງສະມາຊິກ ພາຍໃນ ກຸ່ມ.
2. ໃນການພິຈາລະນາ ຄະນະກຳມະການຂອງກຸ່ມ ຕ້ອງຈຳແນກ ເອກະສານ ຂອງສະມາຊິກ ອອກຕາມ ຄວາມສ່ຽງ (ຄວາມສ່ຽງ, ຄວາມສ່ຽງຕໍ່າ, ບໍ່ມີຄວາມສ່ຽງ) ທີ່ບໍ່ທວນບົດລາຍງານ ການກວດກາຟາມ ແລະ ການປະຕິບັດ ຕາມເງື່ອນໄຂ ການຂຶ້ນທະບຽນ ຮັບຮອງໃນຄັ້ງທີ່ຜ່ານມາ ຂອງສະມາຊິກ ແຕ່ລະຄົນ ຕະຫລອດຮອດເງື່ອນໄຂ ໃໝ່ທີ່ຜູ້ກວດກາຟາມ ອາດຈະນຳສະເໜີເພື່ອໃຫ້ ຄະນະ ກຳມະການຂອງກຸ່ມ ພິຈາລະນາຕັດສິດການຂຶ້ນທະບຽນ ຮັບຮອງສະມາຊິກແຕ່ລະຄົນ.
3. ຜົນການພິຈາລະນາຂຶ້ນທະບຽນ ຮັບຮອງອາດຈະມີຂໍ້ສະຫຼຸບໄດ້ດັ່ງຕໍ່ໄປນີ້:
  - ບໍ່ມີຂໍ້ມູນພຽງພໍ ແຕ່ບໍ່ໄດ້ຮັບການຕັດສິນໃຈ ແລະ ກຳນົດໃຫ້ ມີການກວດກາຟາມບາງສ່ວນ ໃຫມ່ ຫລື ທັງໝົດ.
  - ມີຂໍ້ມູນພຽງພໍ ແຕ່ບໍ່ໄດ້ຮັບການ ຮັບຮອງ ເນື່ອງຈາກວ່າສະມາຊິກ ບໍ່ໄດ້ປະຕິບັດ ຕາມ ເງື່ອນໄຂ ຫລື ກົດລະບຽບຂອງກຸ່ມ.
  - ມີຂໍ້ມູນພຽງພໍ ແລະ ຂຶ້ນທະບຽນຮັບຮອງ ສະມາຊິກ ໂດຍມີເງື່ອນໄຂ.
  - ມີຂໍ້ມູນພຽງພໍ ແລະ ຂຶ້ນທະບຽນຮັບຮອງ ສະມາຊິກ ໂດຍບໍ່ມີເງື່ອນໄຂ.

4. ການພິຈາລະນາຂັ້ນທະບຽນຮັບຮອງສະມາຊິກ ຂອງລະບົບຄວບຄຸມພາຍໃນ ຕ້ອງມີການບັນທຶກ ຜົນການຮັບຮອງ ແລະ ບົດລາຍງານກອງປະຊຸມ ທຸກຄັ້ງ.
5. ກຸ່ມຜູ້ຜະລິດ ຕ້ອງແຈ້ງຜົນ ການຮັບຮອງ ແຕ່ລະຄັ້ງ ໃຫ້ກັບສະມາຊິກ ຮັບຮູ້.

#### 8.5 ການປະເມີນຂໍ້ກຳນົດ ແລະ ກົດລະບຽບ ຂອງກຸ່ມ.

1. ໃນກໍລະນີ ທີ່ນັກກວດກາຟາມ ກວດພົບມີການລະເມີດຂໍ້ກຳນົດ ແລະ ກົດລະບຽບຂອງກຸ່ມ ກຸ່ມຜູ້ຜະລິດ ຈະກຳນົດການລົງໂທດ ແລະ ແຈ້ງຜົນການພິຈາລະນາລົງໂທດ ໃຫ້ກັບສະມາຊິກຮູ້.
2. ການລົງໂທດສະມາຊິກ ທີ່ລະເມີດຂໍ້ກຳນົດ ແລະ ກົດລະບຽບຂອງກຸ່ມປະກອບດ້ວຍ:
  - ບັບໄໝເປັນເງິນ ຫຼື ຜົນຜະລິດ.
  - ລະງັບການຮັບຊື້ ຜົນຜະລິດ.
  - ຂະຫຍາຍເວລາບັບປ່ຽນ
  - ໃຫ້ອອກຈາກການເປັນສະມາຊິກຂອງກຸ່ມ.
  - ມາດຕະການອື່ນໆ

#### 8.6 ການສະເໜີໃຫ້ມີການພິຈາລະນາຄືນໃໝ່

1. ສະມາຊິກທີ່ຖືກພິຈາລະນາລົງໂທດ ຫລື ບໍ່ເຫັນດີກັບຜົນການຮັບຮອງ ລະບົບຄວບຄຸມພາຍໃນ ສາມາດຍື່ນ ເອກະສານ ສະເໜີ ໃຫ້ມີການພິຈາລະນາ ຄືນໃໝ່ໄດ້.
2. ການຍື່ນເອກະສານ ສະເໜີໃຫ້ມີການ ພິຈາລະນາຄືນໃໝ່ ຕ້ອງມີການບັນທຶກ ເປັນລາຍລັກອັກສອນ ແລະ ຕ້ອງແຈ້ງຜ່ານຮອງທົວໜ້າກຸ່ມ ຜູ້ຮັບຜິດຊອບ ວຽກງານ ລະບົບຄວບຄຸມພາຍໃນ ເພື່ອແຈ້ງໃຫ້ຄະນະ ກຳມະການຂອງກຸ່ມ ປະຊຸມພິຈາລະນາພາຍໃນ 30 ວັນ. ຫລັງຈາກໄດ້ຮັບເອກະສານ.
3. ໃນລະຫວ່າງການສະເໜີໃຫ້ມີການພິຈາລະນາຄືນໃໝ່ ໃຫ້ຖືວ່າ ຜົນການຮັບຮອງຄັ້ງສຸດທ້າຍ ຍັງມີຜົນບັງຄັບໃຊ້ຢູ່.
4. ການພິຈາລະນາການສະເໜີ ໃຫ້ມີການພິຈາລະນາຄືນໃໝ່ ຄະນະກຳມະການ ຂອງກຸ່ມອາດຈະຍືນຍັນ ການຮັບຮອງເດີມ ຫລື ປ່ຽນແປງແກ້ໄຂ ການພິຈາລະນາຮັບຮອງໃໝ່ ແລະ ແຈ້ງຜົນການຕັດສິນໃຫ້ຜູ້ສະເໜີ ຮັບຮູ້ທັນທີ.

#### 9. ການບັນທຶກຂໍ້ມູນ ຂອງລະບົບຄວບຄຸມພາຍໃນ.

ເອກະສານທີ່ກ່ຽວຂ້ອງກັບລະບົບຄວບຄຸມພາຍໃນຂອງກຸ່ມ ຕ້ອງບັນທຶກໄວ້ເປັນ 2 ສ່ວນຄື:

### 9.1 ຂໍ້​ມູນ​ການ​ດຳ​ເນີນ​ງານ​ລະ​ບົບ​ຄວບ​ຄຸມ​ພາຍ​ໃນ ຂອງ​ສະ​ມາ​ຊິກ​ແຕ່​ລະ​ຄົນ

ເອກະສານຂອງສະມາຊິກແຕ່ລະຄົນພາຍໃນກຸ່ມ ຈະເກັບໄວ້ທີ່ຫ້ອງການ ຂອງກຸ່ມ 1 ສະບັບ ແລະ ເກັບໄວ້ກັບສະມາຊິກ 1 ສະບັບ ດັ່ງນີ້:

ເອກະສານ	ຫ້ອງການກຸ່ມ	ສະມາຊິກ
1) ສັນຍາຂໍ້ຕົກລົງເຂົ້າຮ່ວມກຸ່ມ	ຕົ້ນສະບັບ	ສຳເນົາ
2) ຂໍ້​ມູນ​ພື້ນ​ຖານ​ຂອງ​ສະ​ມາ​ຊິກ <ul style="list-style-type: none"> <li>• ປະຫວັດຟາມ</li> <li>• ແຜນທີ່ຟາມ</li> <li>• ແຜນການຜະລິດ</li> </ul>	ຕົ້ນສະບັບ	ສຳເນົາ
3) ລາຍງານກວດກາຟາມປະຈຳປີ	ຕົ້ນສະບັບ	ສຳເນົາ
4) ບົດສະຫຼຸບແຈ້ງຜົນພິຈາລະນາ ການຮັບຮອງຂອງກຸ່ມ	ຕົ້ນສະບັບ	ສຳເນົາ

ນອກຈາກນັ້ນສະມາຊິກຕ້ອງເກັບເອກະສານອື່ນດັ່ງນີ້:

- ຂໍ້ກຳນົດ ແລະ ກົດລະບຽບ ຂອງກຸ່ມ
- ບັນທຶກການໃຊ້ປັດໃຈ ການຜະລິດ ພາຍໃນຟາມ
- ບັນທຶກລາຍຮັບ-ລາຍຈ່າຍ ຫລື ເອກະສານ ໃນການຊື້ ປັດໃຈການຜະລິດ ແລະ ຂາຍຜົນຜະລິດ ກະສິກຳ ອື່ນໆ

### 9.2 ບົດສະຫຼຸບລະບົບຄວບຄຸມພາຍໃນ

ການສະຫຼຸບຂໍ້ມູນ ຂອງລະບົບຄວບຄຸມພາຍໃນ ຈະຈັດເກັບໄວ້ທີ່ກຸ່ມຜູ້ຜະ ເພື່ອເປັນຫຼັກຖານການດຳເນີນງານ ແລະ ສ້າງຄວາມໂປ່ງໃສ ແລະ ໃຫ້ດຳເນີນງານຢ່າງເປັນລະບົບ ໂດຍມີການເຮັດລາຍງານ ສະຫຼຸບຂອງລະບົບຄວບຄຸມ ພາຍໃນດັ່ງນີ້:

- 1) ຂໍ້​ມູນ​ພື້ນ​ຖານ​ລະ​ບົບ​ຄວບ​ຄຸມ​ພາຍ​ໃນ​ຂອງ​ກຸ່ມ.
- 2) ຕ້ອງສົ່ງລາຍຊື່ສະມາຊິກທີ່ໄດ້ຮັບການຂຶ້ນທະບຽນຮັບຮອງ ໃຫ້ທາງໜ່ວຍງານ ອອກໃບຢັ້ງຢືນ ດັ່ງນີ້:
  - ລາຍຊື່ສະມາຊິກ
  - ລະຫັດສະມາຊິກ
  - ພື້ນທີ່ທັງໝົດ ແລະ ພື້ນທີ່ເຮັດກະສິກຳອື່ນໆ

- ມີທີ່ສະໝັກເຂົ້າຮ່ວມກຸ່ມ
- ມີສຸດທ້າຍຂອງການໃຊ້ສານເຄມີຕ້ອງຫ້າມ
- ມີທີ່ກວດກາລະບົບຄວບຄຸມພາຍໃນຄັ້ງສຸດທ້າຍ
- ຜົນການຮັບຮອງຂອງກຸ່ມ ແລະ ຂໍ້ມູນ ອື່ນໆ ທີ່ກ່ຽວຂ້ອງ

3) ລາຍຊື່ ຂອງສະມາຊິກ ທີ່ຖືກລົງໂທດພ້ອມເຫດຜົນ ແລະ ໄລຍາເວລາ ໃນການລົງໂທດ (ຖ້າມີ)

4) ລາຍຊື່ສະມາຊິກ ທີ່ໄດ້ຮັບການຂຶ້ນທະບຽນ ຮັບຮອງ ແລະ ຂໍ້ມູນປະເມີນຜົນ ຜະລິດ ເພື່ອໃຫ້ຜູ້ທີ່ຮັບຊື່ຜົນຜະລິດ.

5) ບົດລາຍງານຜົນການພິຈາລະນາ ຂຶ້ນທະບຽນຮັບຮອງ ສະມາຊິກ

6) ບົດລາຍງານປະຈຳປີ ຂອງກຸ່ມ

7) ບົດລາຍງານການຝຶກສະມາຊິກ.

8) ບົດລາຍງານການຝຶກອົບຮົມວິຊາການຂອງກຸ່ມ

9) ໃບສະໝັກຂໍການຍັ້ງຢືນ ກັບໜ່ວຍງານອອກໃບຍັ້ງຢືນ:

- ຂໍ້ກຳນົດ ແລະ ກົດລະບຽບ ຂອງກຸ່ມ
- ໃບສະໝັກຂໍການຍັ້ງຢືນ, ໃບຂໍຕໍ່ອາຍຸກຸ່ມຜະລິດ
- ເອກະສານສັນຍາຂໍ້ຕົກລົງລະບົບຄວບຄຸມພາຍໃນຕ່າງໆ
- ລາຍງານສະຫຼຸບ ປະຈຳປີ ຂອງລະບົບຄວບຄຸມພາຍໃນ.
- ລາຍງານການກວດກາລະບົບ ຄວບຄຸມພາຍໃນຈາກໜ່ວຍງານອອກໃບຍັ້ງຢືນ.
- ໃບແຈ້ງຜົນການພິຈາລະນາຍັ້ງຢືນຂອງໜ່ວຍງານອອກໃບຍັ້ງຢືນ.

## 10. ການພັດທະນາບຸກຄະລາກອນ.

ວິຊາການໃນກຸ່ມ ທັງໝົດ ບໍ່ວ່າຈະເປັນວິຊາການ ລົງເສີມ ກະສິກຳ ອື່ນໆ, ວິຊາການກວດກາ, ຄະນະ ກຳມະການ ພິຈາລະນາຮັບຮອງ ແລະ ວິຊາການທີ່ກ່ຽວຂ້ອງ ອື່ນໆ ຈະໄດ້ຮັບການຝຶກອົບຮົມເບື້ອງຕົ້ນ ຈາກກຸ່ມ.

ນອກຈາກນີ້ ທາງກຸ່ມຈະມີການຝຶກອົບຮົມ ເພີ່ມເຕີມຄວາມຮູ້ຢ່າງໜ້ອຍ ປີປະ 1 ຄັ້ງ ໂດຍໃນການຝຶກອົບຮົມ ທຸກຄັ້ງ ຈະມີການຈັດເຮັດບົດບັນທຶກການ ຝຶກອົບຮົມ ແລະ ລາຍຊື່ ຜູ້ເຂົ້າຮ່ວມ ຝຶກອົບຮົມ.